

16 February 2015

ANNONCEZ CHEZ NOUS

NOUS JOINDRE

EMPLOIS



ACTUALITÉS

ARTS & CULTURE

SCIENCES & TECHNOLOGIES

INTERNATIONAL

SPORTS

BLOGUES

WEBTÉLÉ

PAUSE CAFÉ

Accueil / Arts & culture / 10e Banc d'essai : Essais complémentaires



10e Banc d'essai : Essais complémentaires

19 jan 2015 Écrit par Kim Chabot dans Arts & culture, Arts visuels Tags alexandre bérubé, banc d'essai, Galerie des arts visuels, jean-michel rené, sarah bélanger-martel

Crédit photo: Raphaël Pineau

C'est sous le signe de la diversité que s'est placée la 10^e édition du *Banc d'essai*, exposition présentée à la Galerie des arts visuels jusqu'au 8 février. Alliant arts classiques et approches expérimentales, les œuvres des trois étudiants sélectionnés offrent un portrait équilibré des pratiques enseignées à l'École des arts visuels.

Bien qu'il soit habituellement réservée aux artistes professionnels, l'espace situé dans l'édifice de la Fabrique est investi chaque hiver par une poignée d'étudiants du premier cycle en arts visuels. Pour le 10^e anniversaire du *Banc d'essai*, ce sont les créations de Sarah Bélanger-Martel (dessin), Jean-Michel René (art performatif) et Alexandre Bérubé (art *in situ*) qui ont été retenues.

Pleins feux sur l'art actuel

Les éditions se suivent et ne se ressemblent pas. Aucun thème ne guide les étudiants et aucune thématique ne se dégage des œuvres montrées. Toutefois, il apparaît à la directrice de la galerie, Lisanne Nadeau, que la cuvée 2015 soit en phase avec le milieu artistique contemporain. « Cette édition témoigne bien des recherches actuelles en arts et de ce qui se passe à l'École des arts visuels. On a un bel équilibre entre des pratiques classiques, comme le dessin, et les pratiques expérimentales ».

MÉDIAS SOCIAUX

1.1 K

abonnés

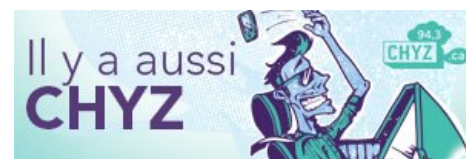
4.5 K

fans

RSS

abonnez-vous au fil

RSS



DERNIERS ARTICLES



Les Remparts stoppés par les Olympiques

Les Remparts de Québec ont vu leur série de victoires ...

16 fév 2015

Entrevue avec le chef de Saveurs Campus

13 fév 2015

», estime-t-elle.

En plus de faire écho à ce qui se fait aujourd'hui en arts visuels, les œuvres « sont vraiment complémentaires, poursuit Mme Nadeau, l'une dans le geste et la matière, l'autre dans l'espace et un autre dans la performance. Jean-Michel travaille dans le performatif, Alexandre travaille *in situ* avec l'espace et Sarah réinvente un médium très connu qui peut être perçu comme traditionnel. »

Trois artistes, trois médiums

C'est un retour vers la création qui a poussé Sarah Bélanger-Martel à poser sa candidature pour le *Banc d'essai*. La jeune artiste formée aux sciences sociales avoue s'être inspirée de la nature, « un sujet très ouvert » qui lui laissait « l'opportunité d'explorer librement » et de « produire quelque chose de très immédiat ». Au premier coup d'œil, on retrouve sans difficultés la forêt boréale et les bords de mer dans ses coups de crayon. « Toutefois, ce qui m'inspire le plus, c'est le dessin en lui-même. C'était la première fois que j'utilisais le fusain. Il y a quelque chose de très concret, de très physique dans le mouvement du fusain. »

À l'autre bout de la galerie, une installation vidéo projette la performance réalisée par Jean-Michel René. La prouesse de l'étudiant au baccalauréat en arts visuels et médiatiques a de quoi fasciner. « C'est une performance de huit heures dans laquelle je reste assis dans la même position de midi à 20h », explique l'artiste qui a l'habitude de travailler dans des espaces publics. Après avoir touché à la photographie, Jean-Michel avoue s'être intéressé à la longue pause, « à ce que ça impliquait sur le plan psychologique. Le fait de rester statique pendant 8 heures génère des réflexions, et c'est une expérience que je voulais vivre. »

Alexandre Bérubé, quant à lui, propose une œuvre composée d'objets usuels. En les sortant de leur contexte original, l'artiste leur donne une signification toute autre. Il y arrive en les mettant en relation les uns par rapport aux autres grâce à « des matériaux bruts, comme des deux par quatre en épinette ou du câblage électrique assez grossier » de même qu'avec « des objets du quotidien, comme un chaudron ». « J'ai voulu travailler avec le sol, explorer notre rapport au sol et aux pieds. Il a des images fortes, des métaphores avec lesquelles j'aime travailler », confie celui qui travaille aussi comme monteur d'exposition à la Galerie des arts visuels.

Qui ? Sarah Bélanger-Martel, Jean-Michel René et Alexandre Bérubé

Où ? À la Galerie des arts visuels (Édifice La Fabrique, 295, boulevard Charest Est, bureau 090)

Quand ? Jusqu'au 8 février 2015

Partager cet article

À Propos De L'auteur / Kim Chabot



Anciennement animatrice de 3600 secondes d'histoire (CHYZ 94.3 FM) et nouvellement chef de pupitre aux Arts et culture, Kim Chabot est passionnée par la littérature, les arts, le théâtre et l'histoire. Toujours impliquée dans mille projets, elle est curieuse pour tout ce qui touche à la vie culturelle. Pour elle, la scène artistique de l'Université Laval et de la ville de Québec est un gros terrain de jeux aux possibilités infinies. Elle poursuit présentement des études en journalisme à l'Université Laval.



CHYZ : Une soirée au cube

« Change de face », tel était l'intitulé du lancement officiel ...

12 fév 2015



PKP à l'UL : Souveraineté 101

Le candidat à la chefferie du Parti québécois (PQ), Pierre ...

11 fév 2015



Compressions à l'UL : Lumière sur le flou artistique

Plus le temps avance et plus les corps s'empilent.

Semaine ...

10 fév 2015

La Marche des Dix Sous du Canada

Ouvrir des portes aux personnes handicapées
www.marchofdimes.ca



← PREV

NEXT →

LA 16E ÉDITION DU MOIS MULTI : L'ART TECHNOLOGIQUE VIVANT

185 HEURES : UN VOYAGE D'IMAGES

ARTICLES SIMILAIRES



De la gravure à la conquête de matériaux expressifs

16 sept 2014



La maison d'Herman

7 avr 2014

Pas de commentaire

Laissez un commentaire

Prénom **Auteur** *

Courriel **Auteur** *

Nom de famille

Site internet

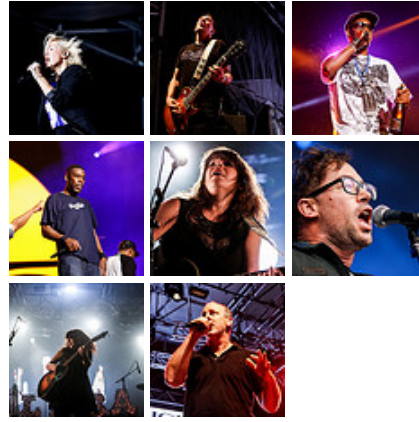
Votre message **Auteur** *

SOUMETTRE VOTRE COMMENTAIRE

SUR FLICKR

À PROPOS

Impact Campus est le journal des étudiants et des étudiantes de l'Université Laval. Il est un journal indépendant écrit par des étudiants qui font ainsi leurs premières griffes en journalisme. Impact Campus publie aussi des magazines aux matches locaux du Rouge et Or ainsi qu'un guide remis à tous les étudiants en début d'année. Impact Campus fait partie de la Corporation des médias étudiants de l'Université Laval



© 2008-2012 Impact Campus. 147 queries in 1,780 seconds.

[Nous Joindre](#) [Erratums Et Mémos](#)